

Konjunkturstatistik, löner för statlig sektor, juli 2015

Salaries in The Governmental Sector, July 2015

I korta drag

Löneökningen för statlig sektor var 2,4 procent. Den preliminära genomsnittliga månadslönen för månadsavlönade inom statlig sektor var 34 760 under juli 2015. Detta är en ökning med 2,4 procent sedan juli 2014.

Inom civilförvaltningen ökade lönerna med 2,6 procent och för försvaret ökade lönerna med 0,5 procent.

För kvinnor inom statlig sektor ökade lönerna med 2,7 procent medan männens löner ökade med 2,2 procent.

Förändringstalen är baserade på skillnader mellan de definitiva lönerna 2014 och de preliminära lönerna 2015.

Antal sysselsatta

Antalet sysselsatta inom den statliga sektorn var 240 960 under juli 2015. Detta är jämfört med juli 2014 en minskning med 70 personer. De sysselsatta var fördelade på 123 710 kvinnor och 117 260 män.

Inom civilförvaltningen var antalet sysselsatta 216 260 under juli 2015. Detta är jämfört med juli 2014 en ökning med 1 980 personer.

Inom försvaret minskade antalet anställda med 2 050 personer till 23 300 under samma period. Förändringen kan bland annat förklaras av att några myndigheter har gått från försvaret till civilförvaltningen.

Ny åldersavgränsning från 2015

Från och med januari 2015 är åldersavgränsningen i lönepopulationen utökad från 18-64 år till 18-66 år. Detta har medfört att lönepopulationen har ökat med cirka 3 200 individer. Jämförelserna i detta SM är gjorda mellan den nya lönepopulationen för 2015 och den gamla lönepopulationen för 2014. Den nya åldersavgränsningen har påverkat förändringstalet för löneökningen på totalnivå med cirka + 0,3 procentenheter.



Statistiska centralbyrån
Statistics Sweden

John Ekberg, tfn 08-545 292 40
john.ekberg@mi.se
www.mi.se

Ann-Katrin Larsson, SCB, tfn 019-17 68 80
ann-katrin.larsson@scb.se
www.scb.se

Statistiken har producerats av SCB på uppdrag av Medlingsinstitutet (MI), som ansvarar för officiell statistik inom området.

ISSN 1654-2711 Serie AM – Arbetsmarknad. Utgivet den 30 september 2015.
URN:NBN:SE:SCB-2015-AM17SM1509_pdf
Tidigare publicering: Se avsnittet Fakta om statistiken.
Utgivare av Statistiska meddelanden är Stefan Lundgren, SCB.

Innehåll

Statistiken med kommentarer	3
Löner	3
Genomsnittlig månadslön för månadsavlönade och procentuell förändring fördelad efter heltid/deltid	3
Genomsnittlig månadslön för månadsavlönade och procentuell förändring fördelad efter myndighetsgrupper	3
Sysselsättning	4
Antal sysselsatta och procentuell förändring	4
Tabeller	5
1. Statlig sektor – genomsnittlig månadslön för månadsavlönade, fördelad efter myndighet, juli 2015	5
2. Statlig sektor – definitiv genomsnittlig månadslön för månadsavlönade, inklusive retroaktiv lön, fördelad efter myndighet, juli 2014	6
3. Statlig sektor – genomsnittlig månadslön för månadsavlönade fördelad efter näringsgren, juli 2015	7
4. Statlig sektor – genomsnittlig månadslön för månadsavlönade, utveckling fr.o.m. juli 2013 t.o.m. juli 2015	8
5. Statlig sektor – antal sysselsatta fördelade efter myndighet, juli 2015	9
6. Statlig sektor – antal sysselsatta fördelade efter län, juli 2015	10
7. Statlig sektor – antal sysselsatta fördelade efter näringsgren, juli 2015	11
Fakta om statistiken	12
Inledning	12
Detta omfattar statistiken	12
Objekt och population	12
Statistiska mått	12
Variabler	13
Redovisningsgrupper	13
Så görs statistiken	13
Statistikens tillförlitlighet	13
Bortfall	13
Täckning	14
Bra att veta	14
Spridningsformer	14
Jämförbarhet över tiden	14
Primärmaterial	14
Annan statistik	14
In English	15
Summary	15
List of tables	15
List of terms	16

Statistiken med kommentarer

Löner

Löneutvecklingen mellan juli 2014 och juli 2015 var för månadsavlönade 2,4 procent. Kvinnornas löner ökade med 2,7 procent medan männens löner ökade med 2,2 procent. Den genomsnittliga månadslönen för deltidstjänstgörande i tabellen nedan är uppräknad till heltidslön.

Genomsnittlig månadslön för månadsavlönade och procentuell förändring fördelad efter heltid/deltid

	Genomsnittlig månadslön		
	Juli 2014	Juli 2015	Procent
Heltidstjänstgörande			
Kvinnor	32 980	33 850	+ 2,6
Män	35 180	35 910	+ 2,1
Totalt	34 080	34 890	+ 2,4
Deltidstjänstgörande			
Kvinnor	30 790	31 810	+ 3,3
Män	35 050	36 500	+ 4,1
Totalt	32 040	33 190	+ 3,6
Hel- och deltidstjänstgörande			
Kvinnor	32 760	33 650	+ 2,7
Män	35 170	35 940	+ 2,2
Totalt	33 940	34 760	+ 2,4

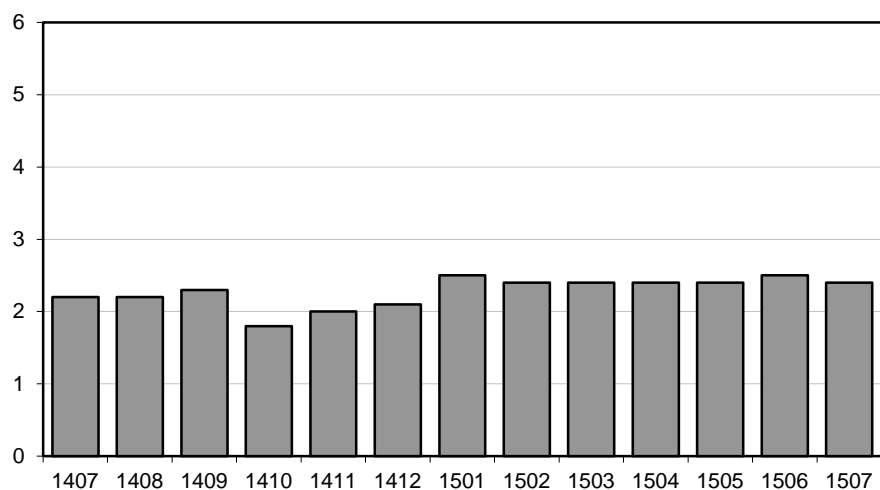
För civilförvaltningen ökade lönerna med 2,6 procent och för försvaret ökade lönerna med 0,5 procent mellan juli 2014 och juli 2015. För den statliga sektorn totalt sett var ökningen 2,4 procent.

Genomsnittlig månadslön för månadsavlönade och procentuell förändring fördelad efter myndighetsgrupper

	Genomsnittlig månadslön		
	Juli 2014	Juli 2015	Procent
Civilförvaltningen			
Kvinnor	32 750	33 670	+ 2,8
Män	35 890	36 730	+ 2,3
Totalt	34 150	35 040	+ 2,6
Försvaret			
Kvinnor	32 080	32 080	+ 0,0
Män	32 050	32 230	+ 0,6
Totalt	32 060	32 210	+ 0,5
Totalt			
Kvinnor	32 760	33 650	+ 2,7
Män	35 170	35 940	+ 2,2
Totalt	33 940	34 760	+ 2,4

Löneutveckling för månadsavlönade inom statlig sektor

Procent



År/Månad

Diagrammet ovan, som visar löneutvecklingen inom den statliga sektorn, baseras på preliminära löneuppgifter plus retroaktiv lön jämfört mot definitiva löneuppgifter 12 månader tidigare.

Sysselsättning

Antalet sysselsatta i den statliga sektorn minskade med 70 personer mellan juli 2014 och juli 2015. Civilförvaltningen ökade med 1 980 personer medan försvaret minskade med 2 050 personer för samma period. Förändringen kan bland annat förklaras av att några myndigheter har gått från försvaret till civilförvaltningen.

Antal sysselsatta och procentuell förändring

	Antal sysselsatta		Procent
	Juli 2014	Juli 2015	
Civilförvaltningen	214 280	216 260	+ 0,9
Omräknat till heltidspersoner	191 840	194 680	+ 1,5
Försvaret	25 350	23 300	- 8,1
Omräknat till heltidspersoner	24 760	23 050	- 6,9
Totalt	241 030	240 960	- 0,0
Omräknat till heltidspersoner	217 880	219 000	+ 0,5

Tabeller

1. Statlig sektor – genomsnittlig månadslön för månadsavlönade, fördelad efter myndighet, juli 2015

1. Governmental sector – average monthly salary for monthly paid, by authority, July 2015

Myndighet	Genomsnittlig månadslön, kronor							Förändring från föregående år	
	Heltidstjänstgörande			Deltids-tjänst-görande	Hel- och deltidstjänstgörande			Kronor	Procent
	Kvinnor	Män	Totalt	Totalt	Kvinnor	Män	Totalt		
TOTALT	33 850	35 912	34 885	33 193	33 647	35 938	34 763	828	2,4
HELSTATLIG VERKSAMHET	33 845	35 912	34 883	33 209	33 645	35 938	34 763	829	2,4
CIVILFÖRVALTNINGEN	33 883	36 750	35 206	33 085	33 669	36 727	35 038	887	2,6
Polisväsendet	30 078	33 533	32 163	30 846	30 010	33 535	32 095	335	1,1
Domstolsväsendet	34 975	43 071	37 432	31 471	34 677	42 897	37 090	1 251	3,5
Kriminalvården	28 016	28 088	28 056	28 483	28 030	28 106	28 072	392	1,4
Migrationsverket	30 582	32 170	31 179	30 140	30 551	32 144	31 139	410	1,3 ¹
Försäkringskassan	29 925	33 221	30 785	27 469	29 684	33 120	30 533	788	2,6
Skatteverket	31 841	35 381	33 130	31 333	31 688	35 403	32 988	506	1,6
Länsstyrelserna	33 637	34 897	34 135	31 867	33 373	34 736	33 890	729	2,2
Kronofogdemyndigheten	30 446	33 307	31 450	30 850	30 400	33 368	31 412	1 082	3,6
Tullverket	35 179	35 232	35 208	32 954	34 815	35 198	35 014	571	1,7
Universitet och högskolor	35 789	39 680	37 700	35 143	35 473	39 581	37 430	1 270	3,5
Skogsstyrelsen	32 856	33 761	33 439	32 651	32 722	33 711	33 360	2 017	6,4 ¹
Trafikverket	39 150	41 469	40 640	38 557	38 977	41 466	40 553	990	2,5
Lantbruksuniversitetet	33 917	36 822	35 308	34 814	33 817	36 919	35 257	1 122	3,3
Arbetsförmedlingen	31 182	32 461	31 651	30 186	31 055	32 436	31 541	308	1,0
Övriga myndigheter	38 049	40 477	39 070	34 040	37 550	40 198	38 632	1 110	3,0
FÖRSVARET	32 028	32 146	32 125	37 988	32 084	32 232	32 205	145	0,5
ÖVR STATLIGT LÖNE-REGLERAD VERKSAMHET	37 374	36 115	36 784	28 362	35 052	35 706	35 331	414	1,2

Förändringssiffrorna är baserade på skillnader mellan de definitiva lönerna 2014 och de preliminära lönerna 2015.

1) Förändringssiffran är påverkad av strukturella förändringar.

The percentage changes are based on differences between the definitive salaries in 2014 and the preliminary salaries in 2015.

1) The percentage change is affected by structural changes.

2. Statlig sektor – definitiv genomsnittlig månadslön för månadsavlönade, inklusive retroaktiv lön, fördelad efter myndighet, juli 2014

2. Governmental sector – definitive average monthly salary for monthly paid, including retroactive salary, by authority, July 2014

Myndighet	Genomsnittlig månadslön, kronor							Förändring från föregående år	
	Heltidstjänstgörande			Deltids-tjänst-görande Totalt	Hel- och deltidstjänstgörande			Kronor	Procent
	Kvinnor	Män	Totalt		Kvinnor	Män	Totalt		
TOTALT	32 978	35 176	34 083	32 042	32 760	35 170	33 935	745	2,2
HELSTATLIG VERKSAMHET	32 973	35 175	34 080	32 056	32 757	35 170	33 934	744	2,2
CIVILFÖRVALTNINGEN	32 982	35 940	34 342	31 946	32 753	35 890	34 151	830	2,5
Polisväsendet	29 830	33 169	31 851	30 221	29 743	33 139	31 760	498	1,6
Domstolsväsendet	33 917	41 724	36 255	28 684	33 523	41 540	35 839	622	1,8
Kriminalvården	27 464	27 826	27 665	28 078	27 486	27 841	27 680	780	2,9
Migrationsverket	30 090	31 888	30 767	29 757	30 083	31 833	30 729	423	1,4
Försäkringskassan	29 126	32 441	29 979	27 112	28 896	32 397	29 745	902	3,1
Länsstyrelserna	32 851	34 163	33 370	31 278	32 639	34 005	33 161	1 137	3,6
Skatteverket	31 353	34 872	32 646	30 691	31 180	34 898	32 482	657	2,1
Kronofogdemyndigheten	29 431	32 202	30 388	29 457	29 376	32 214	30 330	873	3,0
Tullverket	34 241	34 845	34 564	32 814	34 032	34 817	34 443	1 007	3,0
Universitet och högskolor	34 530	38 452	36 445	33 797	34 219	38 327	36 160	907	2,6
Lantbruksuniversitetet	32 624	35 901	34 218	33 309	32 537	35 924	34 135	740	2,2
Skogsstyrelsen	30 473	31 938	31 437	30 227	30 292	31 929	31 343	201	0,6
Trafikverket	38 008	40 568	39 657	37 188	37 835	40 554	39 563	912	2,4
Arbetsförmedlingen	30 738	32 407	31 333	29 947	30 641	32 364	31 233	622	2,0
Övriga myndigheter	36 928	39 504	37 992	32 594	36 394	39 212	37 522	1 005	2,8
FÖRSVARET	32 041	31 993	32 002	35 062	32 084	32 054	32 060	172	0,5
ÖVR STATLIGT LÖNE- REGLERAD VERKSAMHET	36 900	35 518	36 312	27 435	34 637	35 349	34 917	1 595	4,8

Förändringssiffrorna är baserade på skillnader mellan de definitiva lönerna 2013 och de definitiva lönerna 2014.

The percentage changes are based on differences between the definitive salaries in 2013 and the definitive salaries in 2014.

3. Statlig sektor – genomsnittlig månadslön för månadsavlönade fördelad efter näringsgren, juli 2015

3. Governmental sector – average monthly salary for monthly paid by industry sector, July 2015

Näringsgren/SNI 2007	Genomsnittlig månadslön, kronor							Förändring från föregående år	
	Heltidstjänstgörande			Deltids-tjänstgörande	Hel- och deltidstjänstgörande			Kronor	Procent
	Kvinnor	Män	Totalt	Totalt	Kvinnor	Män	Totalt		
TOTALT	33 850	35 912	34 885	33 193	33 647	35 938	34 763	828	2,4
K Finans- och försäkringsverksamhet	32 066	34 175	32 850	32 483	32 056	34 168	32 825	516	1,6
L Fastighetsverksamhet	37 996	36 748	37 112	34 976	37 581	36 782	37 026	1 210	3,4 ¹
M Juridik, ekonomi, vetenskap och teknik	37 445	42 514	40 277	35 933	36 695	42 556	39 833	1 137	2,9
N Uthyrning, fastighetservice m.m.	31 182	32 461	31 651	30 186	31 055	32 436	31 541	308	1,0
O Offentlig förvaltning och försvar;									
obl. socialförsäkring	33 407	34 857	34 160	32 521	33 233	34 892	34 070	717	2,1
84.1 Offentlig förvaltning	35 823	38 941	37 152	34 250	35 565	38 897	36 944	791	2,2
84.2 Offentliga tjänster	31 694	32 834	32 417	31 744	31 603	32 869	32 392	565	1,8
84.3 Obligatorisk socialförsäkring	30 039	33 729	31 020	27 483	29 785	33 630	30 753	847	2,8
P Utbildning	35 650	39 502	37 518	35 040	35 344	39 405	37 254	1 263	3,5
85.2 Grundskoleutbildning	34 056	35 447	34 383	30 824	33 664	34 956	33 958	1 587	4,9
85.4 Eftergymnasial utbildning	35 695	39 538	37 576	35 129	35 390	39 446	37 316	1 258	3,5
Q Vård och omsorg	31 133	30 077	30 584	28 450	30 744	29 818	30 269	652	2,2
R Kultur, nöje och fritid	33 971	34 598	34 257	28 526	33 144	34 039	33 538	595	1,8 ¹

Förändringssiffrorna är baserade på skillnader mellan de definitiva lönerna 2014 och de preliminära lönerna 2015.

1) Förändringssiffran är påverkad av strukturella förändringar.

The percentage changes are based on differences between the definitive salaries in 2014 and the preliminary salaries in 2015.

1) The percentage change is affected by structural changes.

4. Statlig sektor – genomsnittlig månadslön för månadsavlönade, utveckling fr.o.m. juli 2013 t.o.m. juli 2015

4. Governmental sector – average monthly salary for monthly paid, from July 2013 to July 2015

Mätmånad	Genomsnittlig månadslön, kronor			Förändring från föregående år, procent		
	preliminär	preliminär+retro	definitiv	preliminär mot preliminär	preliminär+retro mot definitiv	definitiv mot definitiv
jul-13	33 080	–	33 190	2,7	–	2,7
aug-13	32 990	–	33 100	2,6	–	2,6
sep-13	33 240	–	33 350	2,7	–	2,7
okt-13	33 390	–	34 130	2,7	–	2,8
nov-13	33 460	–	34 100	2,7	–	2,5
dec-13	33 600	–	34 110	2,7	–	2,6
jan-14	33 710	–	34 190	2,5	–	2,4
feb-14	33 790	–	34 170	2,6	–	2,5
mar-14	33 830	–	34 130	2,5	–	2,5
apr-14	34 030	–	34 240	2,4	–	2,2
maj-14	34 080	–	34 240	2,5	–	2,4
jun-14	34 030	–	34 120	2,4	–	2,3
jul-14	33 850	–	33 940	2,3	–	2,2
aug-14	33 810	33 840	–	2,5	2,2	–
sep-14	34 090	34 110	–	2,5	2,3	–
okt-14	34 250	34 760	–	2,6	1,8	–
nov-14	34 400	34 780	–	2,8	2,0	–
dec-14	34 590	34 820	–	3,0	2,1	–
jan-15	34 840	35 040	–	3,3	2,5	–
feb-15	34 870	35 010	–	3,2	2,4	–
mar-15	34 850	34 940	–	3,0	2,4	–
apr-15	34 960	35 050	–	2,7	2,4	–
maj-15	35 030	35 070	–	2,8	2,4	–
jun-15	34 980	34 990	–	2,8	2,5	–
jul-15	34 760	34 760	–	2,7	2,4	–

5. Statlig sektor – antal sysselsatta fördelade efter myndighet, juli 2015

5. Governmental sector – number of employees by authority, July 2015

Myndighet	Antal					Förändring från föregående år	Heltidspersoner	
	Samtliga	Heltids- tjänstgörande		Deltids- tjänstgörande			Antal	Därav kvinnor, procent
		Kvinnor	Män	Kvinnor	Män			
TOTALT	240 964	99 517	100 089	24 188	17 170	-69	219 002	51,3
HELSTATLIG VERKSAMHET	240 574	99 388	99 975	24 089	17 122	-39	218 693	51,2
CIVILFÖRVALTNINGEN	216 263	94 796	80 971	23 787	16 709	1 980	194 677	55,1
Justitiedepartementet	57 660	24 006	26 696	3 403	3 555	2 235	53 789	48,4
Polisväsendet	29 346	9 994	15 201	1 639	2 512	-508	26 787	40,8
Domstolsväsendet	6 536	4 095	1 804	486	151	-74	6 313	70,2
Kriminalvården	11 333	4 456	5 748	632	497	214	10 736	44,6
Migrationsverket	5 623	3 229	1 948	315	131	1 133	5 438	63,0
Utrikesdepartementet	2 206	1 162	678	297	69	-17	1 979	64,2
Försvarsdepartementet	130	64	54	6	6	-44	123	54,5
Socialdepartementet	21 207	11 945	5 373	2 444	1 445	-9 561	19 496	69,1
Försäkringskassan	12 242	7 975	2 824	1 232	211	-211	11 807	75,1
Finansdepartementet	25 546	13 190	9 051	2 445	860	7 374	24 459	60,9
Skatteverket	10 535	5 988	3 430	903	214	276	10 239	65,0
Länsstyrelserna	5 238	2 656	1 738	608	236	-33	4 956	62,0
Kronofogdemyndigheten	2 150	1 277	692	142	39	-127	2 104	65,8
Tullverket	2 012	820	958	156	78	47	1 949	47,9
Utbildningsdepartementet	68 961	25 635	23 615	11 097	8 614	-754	57 042	53,2
Universitet och högskolor	64 405	23 112	22 393	10 530	8 370	-1 137	52 875	52,0
Kulturdepartementet	3 221	1 311	940	592	378	192	2 669	59,1
Näringsdepartementet	20 926	8 608	9 017	2 023	1 278	8 821	19 445	50,4
Skogsstyrelsen	803	243	441	45	74	-147	763	35,5
Trafikverket	6 916	2 161	3 892	405	458	37	6 506	36,8
Lantbruksuniversitetet	3 500	1 360	1 260	535	345	-140	2 999	53,5
Miljödepartementet	2 806	1 267	1 108	234	197	618	2 596	54,5
Arbetsmarknadsdepartementet	13 600	7 608	4 439	1 246	307	738	13 080	64,6
Arbetsförmedlingen	12 668	7 110	4 116	1 176	266	887	12 192	64,8
FÖRSVARET	23 301	4 057	18 640	228	376	-2 045	23 053	18,2
RIKSDAGENS VERK	1 010	535	364	74	37	26	964	60,3
ÖVR STATLIGT LÖNEREGLERAD VERKSAMHET	390	129	114	99	48	-30	309	57,0

6. Statlig sektor – antal sysselsatta fördelade efter län, juli 2015

6. Governmental sector – number of employees by county, July 2015

Län	Antal					Förändring från föregående år	Heltidspersoner	
	Samtliga	Heltids- tjänstgörande		Deltids- tjänstgörande			Antal	Därav kvinnor, procent
		Kvinnor	Män	Kvinnor	Män			
TOTALT	240 964	99 517	100 089	24 188	17 170	-69	219 002	51,3
Stockholm	73 509	31 251	29 265	7 075	5 918	985	65 827	52,6
Uppsala	16 552	6 096	6 877	2 070	1 509	-34	14 517	48,7
Södermanland	4 048	1 911	1 629	290	218	5	3 839	54,6
Östergötland	13 155	5 070	5 586	1 487	1 012	126	11 817	49,6
Jönköping	6 208	2 776	2 491	592	349	111	5 811	54,3
Kronoberg	3 096	1 254	1 110	458	274	-36	2 733	55,3
Kalmar	3 384	1 517	1 377	324	166	-14	3 188	54,3
Gotland	1 563	724	645	120	74	-13	1 488	53,8
Blekinge	4 953	1 491	3 014	243	205	-44	4 734	34,7
Skåne	26 418	10 488	10 779	3 103	2 048	-779	23 775	51,0
Halland	3 951	1 373	1 994	398	186	7	3 702	43,9
Västra Götaland	31 802	12 783	13 497	3 383	2 139	133	29 048	50,4
Värmland	4 482	2 047	1 730	410	295	-59	4 159	55,1
Örebro	6 918	3 161	2 655	729	373	-324	6 392	55,7
Västmanland	4 141	1 829	1 735	343	234	18	3 870	52,4
Dalarna	4 618	2 029	1 842	446	301	-58	4 290	53,6
Gävleborg	5 256	2 488	2 044	446	278	70	4 920	55,9
Västernorrland	6 298	2 926	2 628	510	234	-172	5 990	54,4
Jämtland	3 293	1 618	1 237	253	185	116	3 101	57,3
Västerbotten	8 529	3 548	3 392	912	677	-277	7 635	52,0
Norrbottnen	8 790	3 137	4 562	596	495	170	8 169	41,9

7. Statlig sektor – antal sysselsatta fördelade efter näringsgren, juli 2015

7. Governmental sector – number of employees by industry sector, July 2015

Näringsgren/SNI 2007	Antal					Förändring från föregående år ¹	Heltidspersoner	
	Samtliga	Heltids-tjänstgörande		Deltids-tjänstgörande			Antal	Därav kvinnor, procent
		Kvinnor	Män	Kvinnor	Män			
TOTALT	240 964	99 517	100 089	24 188	17 170	-69	219 002	51,3
K Finans- och försäkringsverksamhet	897	511	302	60	24	26	872	63,6
L Fastighetsverksamhet	1 023	268	653	49	53	-124	974	30,4
M Juridik, ekonomi, vetenskap och teknik	4 148	1 733	1 647	435	333	-5	3 796	53,0
N Uthyrning, fastighetservice m.m.	12 668	7 110	4 116	1 176	266	887	12 192	64,8
O Offentlig förvaltning och försvar;								
obl. socialförsäkring	145 002	62 039	66 970	9 748	6 245	310	137 701	49,5
84.1 Offentlig förvaltning	58 652	29 209	21 745	5 264	2 434	1 052	55 532	58,5
84.2 Offentliga tjänster	73 073	24 216	42 098	3 171	3 588	-572	69 350	37,6
84.3 Obligatorisk socialförsäkring	13 277	8 614	3 127	1 313	223	-170	12 819	74,6
P Utbildning	69 250	25 246	23 854	11 333	8 817	-1 048	57 045	52,7
85.2 Grundskoleutbildning	1 102	682	209	173	38	26	1 018	77,3
85.4 Eftergymnasial utbildning	68 148	24 564	23 645	11 160	8 779	-1 074	56 027	52,2
Q Vård och omsorg	5 043	1 476	1 607	860	1 100	228	3 968	47,8
R Kultur, nöje och fritid	2 855	1 093	915	522	325	-340	2 388	56,0

1) Näringsgrensändringar kan påverka siffrorna.

1) Changes of industry sector may affect the figures.

Fakta om statistiken

Inledning

Detta Statistiska meddelande (SM) ingår i den löpande konjunkturlöne-statistiken och avser löner och sysselsättning inom statlig sektor. Statistiken har producerats av Statistiska centralbyrån (SCB), på uppdrag av Medlingsinstitutet (MI), som från och med 2001 ansvarar för officiell statistik inom området. Syftet med undersökningen är att månatligen belysa löner och sysselsättning inom statlig sektor i termer av nivå och utveckling. SCB har sedan 1976 utfört en undersökning i varje kvartals mittmånad av sysselsättningen inom den statliga sektorn. Efter ett betänkande från 1987 års lönekommitté har SCB fått regeringens uppdrag att tillsammans med Konjunkturinstitutet (KI) utforma en kortperiodisk lönestatistik. Från och med februari 1991 utökades därför undersökningen till att även omfatta de anställdas löner. Det främsta syftet med den utökade undersökningen är att ge underlag för konjunkturbedömningar och för analys av kostnadsutvecklingen inom den statliga sektorn. Undersökningen är en totalundersökning och är från och med januari 2000 månatlig. Detta SM innehåller uppgifter för juli 2015.

Detta omfattar statistiken

Objekt och population

Populationen består av sysselsatta inom statlig förvaltning, sysselsatta vid institutioner hänförliga till statlig sektor samt sysselsatta vid socialförsäkringsfonder. Undersökningspopulationen delas upp i sysselsättnings- respektive lönepopulation. I sysselsättningspopulationen ingår alla som var anställda med lön under mät månaden. Undantagna är tjänstlediga som inte fick utbetald lön under mät månaden och anställda i utlandet. I lönepopulationen ingår alla, förutom de undantagna i sysselsättningspopulationen, som var anställda med månadslön och med en sysselsättningsgrad på minst 40 procent. Till och med december 2014 var åldersgränsen för lönepopulationen alla som fyllt 18 men inte 65 år. Från januari 2015 ingår alla som fyllt 18 men inte 67 år i lönepopulationen. Förändringen innebär en ökning med cirka 3 300 individer.

Statistiska mått

Statistiken i undersökningen redovisas i form av genomsnittliga månadslöner samt antalet sysselsatta. I månadslönen ingår grundlön, fasta- samt rörliga lönetillägg. I tabeller och tablåer redovisas genomsnittlig månadslön för heltidstjänstgörande, deltidstjänstgörande samt hel- och deltidstjänstgörande. Den genomsnittliga månadslönen beräknas som summan av de anställdas månadslön dividerat med summan av deras tjänstgöringsomfattning. Den beräknade genomsnittliga månadslönen är alltså ett mått på den genomsnittliga ersättningen för en arbetsinsats motsvarande heltid under en månad. För både genomsnittlig månadslön och antal sysselsatta redovisas förändringen från motsvarande månad föregående år. Förändringssiffrorna är baserade på oavrundade uppgifter.

Efter tolv månader fastställs den slutliga genomsnittliga månadslönen. Det innebär att hänsyn tas till retroaktiva löneutbetalningar. De preliminära månadslönerna korrigeras med de retroaktiva lönebeloppen och de definitiva månadslönerna beräknas.

Variabler

Genomsnittlig månadslön

Med månadslön avses ersättning för månad innan avdrag gjorts, där grundlön, fasta samt rörliga lönetillägg ingår. Övertidstillägg, traktamentsersättningar samt jour- och beredskapstillägg ingår inte i den genomsnittliga månadslönen.

Antal sysselsatta

Som sysselsatt räknas den som fått lön utbetald under mät månaden oberoende av tjänstgöringens omfattning eller anställningstidens längd och där lönen inte består av enbart tillägg eller retroaktiv lön.

Heltid/deltid

Som heltidstjänstgörande betraktas den som har en tjänstgöringsomfattning på 100 procent och som deltidstjänstgörande räknas den som har en tjänstgöringsomfattning på mindre än 100 procent.

Antal heltidspersoner

Antal heltidspersoner i en redovisningsgrupp beräknas som summan av tjänstgöringens omfattning dividerat med 100 för de anställningar som tillhör redovisningsgruppen i undersökningsmaterialet.

Kön

Kvinna eller man.

Myndighet

Myndigheterna redovisas enligt SCB:s myndighetsregister.

Län

Med län avses i normalfallet individens tjänsteställe. Länsindelningen följer den regionala indelningen för år 2015.

Näringsgren

Näringsgren redovisas enligt Standard för svensk näringsgrensindelning 2007, SNI 2007. Denna standard har som bas EU:s reviderade näringsgrensstandard, NACE Rev.2 (NACE = Nomenclature Générale des Activités Economiques dans les Communautés Européennes).

Redovisningsgrupper

I SM-statistiken sker indelning på myndigheter, län, näringsgren (SNI 2007), kön och hel- respektive deltidstjänstgörande. Specialbearbetning kan göras på en finare redovisningsnivå eftersom materialet är totalräknat.

Så görs statistiken

Uppgifterna samlas in från olika administrativa datalönesystem. Det insamlade materialet genomgår en maskinell redigering i syfte att kontrollera uppgifternas rimlighet. För respektive myndighet jämförs uppgifterna mot de inkomna uppgifterna föregående månad. Vid tveksamheter tas kontakt med myndigheten för att få en bekräftelse på att uppgifterna är korrekta eller för att justera eventuella felaktigheter.

Statistikens tillförlitlighet

Bortfall

Bortfall utgörs av icke inrapporterade anställda. Utöver dessa finns det några myndigheter och främst stiftelser eller institutioner som inte har lönesystem som klarar av att leverera de efterfrågade statistikuppgifterna. Dessa uppskattas bestå av cirka 4 400 personer, vilket motsvarar cirka 1,9 procent.

Täckning

Vid uppdelning mellan olika sektorer uppstår ibland tveksamheter om vilken sektor en enhet ska tillhöra. Vissa mindre enheter kan då ”ramla mellan stolarna”.

Bra att veta

Spridningsformer

Undersökningen presenteras huvudsakligen i detta Statistiska meddelande samt i de statistiska databaserna www.scb.se/Statistikdatabasen.

Jämförbarhet över tiden

Januari 2015 ändrade många myndigheter departementstillhörighet vilket kan påverka jämförelser mellan departementen. Ytterligare en förändring från och med 2015 är att åldersavgränsningen i lönepopulationen är utökad från 18-64 år till 18-66 år. Detta innebär att drygt 3 300 individer tillkommit i lönepopulationen.

Från januari 2012 avgränsades lönepopulationen genom att endast månadsavlönade med en tjänstgöringsomfattning på minst 40 procent ingår. Distriktsveterinärer vid Jordbruksverket samt förtroendeläkare vid Försäkringskassan exkluderades också. Ändringen innebar en minskning av lönepopulationen med ca 9 procent. Sysselsättningspopulationen är oförändrad.

Primärmaterial

Uppgifterna är sekretesskyddade varför uppgifterna om enskilda individer inte lämnas ut till någon annan än individen själv. I undantagsfall efter särskild prövning kan forskare få tillgång till avidentifierat individmaterial för egna bearbetningar. Avidentifieringen görs då så att enskilda individer inte kan urskiljas.

Annan statistik

SCB producerar även motsvarande konjunkturstatistik för privat sektor samt för kommuner och landsting. Detta redovisas bland annat i Statistiska meddelanden för respektive undersökning. Löneuppgifter för den statliga sektorn redovisas också på årsbasis. Arbetskraftsundersökningarna (AKU) ger statistik över sysselsättningen för hela ekonomin. Det finns även en företagsbaserad kvartalsstatistik över sysselsättning för hela arbetsmarknaden (KS). Ovanstående undersökningar publiceras också i statistiska meddelanden serie AM.

På SCB:s webbplats www.scb.se finns för varje produkt en flik benämnd ”Dokumentation”. Där finns beskrivning och dokumentation av statistiken tillgänglig.

In English

Summary

The average monthly salary for salaried employees in the governmental sector was SEK 34 760 in July 2015. Since July 2014, the monthly salary has increased by an average of 2.4 percent. For women the salaries increased by an average of 2.7 percent and for men the salaries increased by an average of 2.2 percent.

In July 2015 a total of about 240 960 persons were employed in the governmental sector, 70 less than July 2014. About 123 710 of these employees were women and 117 260 were men.

The population consists of employees with state-regulated wages or salaries at all government authorities, government ministries, public utilities and national insurance offices. The target population is divided into employment population and salary population.

In previous salary calculations, all employees, except those on leave of absence and expatriate employees, aged between 18 and 66 years, were included. From January 2012 the wage population was delimited further, by only include the monthly paid with an extent of employment on at least 40 percent. District Veterinarians at the Board of Agriculture and the medical officer at The Swedish Social Insurance Agency are excluded as well. The employment population is unchanged.

Since 1976 Statistics Sweden (SCB) has collected data for the middle of the month of each quarter on employment in the governmental sector. The data are used mainly in producing various employment estimates and forecasts for use in the national budgets and long-range forecasts.

After a report from the Wages and Salaries Committee in 1987, Statistics Sweden and the National Institute of Economic Research received a government commission to develop short-term statistics on wages and salaries. In February 1991 the survey expanded to include also the wages and salaries paid to employees. The main aim of the expanded survey is to provide a basis for estimations of economic trends and for analyses of cost trends in the governmental sector. Since 2001, the survey is carried out by Statistics Sweden at the request of the National Mediation Office. Since January 2000 the survey has been conducted on a monthly basis.

List of tables

1. Governmental sector – average monthly salary for monthly paid, by authority, July 2015	5
2. Governmental sector – definitive average monthly salary for monthly paid, including retroactive salary, by authority, July 2014	6
3. Governmental sector – average monthly salary for monthly paid by industry sector, July 2015	7
4. Governmental sector – average monthly salary for monthly paid, from July 2013 to July 2015	8
5. Governmental sector – number of employees by authority, July 2015	9
6. Governmental sector – number of employees by county, July 2015	10
7. Governmental sector – number of employees by industry sector, July 2015	11

List of terms

antal	number
Arbetsmarknadsdepartementet	Ministry of Employment
civilförvaltningen	Civil service
definitiv	definitive
deltidstjänstgörande	part-time employees
Finansdepartementet	Ministry of Finance
Försvarsdepartementet	Ministry of Defence
försvaret	Defence Organization
heltidstjänstgörande	full-time employees
Justitiedepartementet	Ministry of Justice
Kulturdepartementet	Ministry of Culture
Landsbygdsdepartementet	Ministry for Rural Affairs
län	county
Miljödepartementet	Ministry of the Environment
myndighet	authority
månadslön	monthly salary
män	male
Näringsdepartementet	Ministry of Enterprise, Energy and Communications
näringsgren	industry sector
heltidspersoner	full-time equivalents
Riksdagens verk	The Parliament Agencies
samtliga	total, all
Socialdepartementet	Ministry of Health and Social Affairs
statlig sektor	governmental sector
statlig verksamhet	government activity
summa	sum
sysselsatta	employees
Utbildningsdepartementet	Ministry of Education and Research
Utrikesdepartementet	Ministry for Foreign Affairs
totalt	total
övrig statligt lönereglerad verksamhet	state-subsidized activity